



人肾癌细胞

细胞代号: 293

细胞名称: 人肾癌细胞

形态特性: 上皮样

生长特性: 贴壁生长

特征特性: 早期报道中指出该细胞基因组中含有腺病毒 5 (Ad5) 基因组的左侧端和右侧端的 DNA, 但是现在明确了只存在其左侧端的 DNA。经过对 Ad5 的插入点的克隆测序发现, Ad5 的 1~4344 位线性核苷酸整合入细胞染色体 19q13.2。该细胞为人类腺病毒载体扩增的宿主。可表达异常的玻连蛋白的细胞表面受体, 由整合素 $\beta 1$ 亚单位和玻连蛋白受体 $\alpha-v$ 亚单位组成。生物安全级别为 2 级。

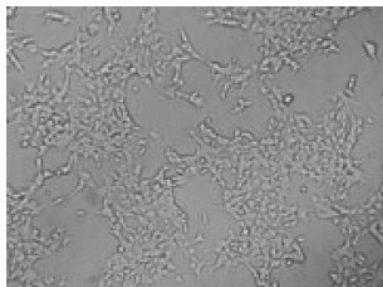
传代比例: 1:2-6 (建议), 细胞达 80%汇合时进行传代

培养条件: MEM 基础培养基、10%FBS、100U/ml 双抗

传代方法: 细胞培养至 80-90%汇合时, 加消化液 (0.25%胰酶含 0.03% EDTA) 2ml (T75 瓶加 5ml), 预洗倒掉, 再加 1ml 消化液 (T75 瓶加 3ml) 消化, 显微镜下观察至细胞完全脱离瓶壁分离成单个细胞后, 加培养基混匀, 1 瓶分成 3-6 瓶, 每 T25 瓶加培养基 6-8ml、T75 瓶加培养基至 16-18ml, 37℃ 5%CO₂ 孵箱培养。

冻存液: 常规培养基 20%FBS 10%DMSO

细胞图片:



备注: 1. 客户在收到细胞时, 请首先观察培养瓶是否完好, 培养液是否外渗, 培养液是否混浊。如发现
有瓶破、渗漏、培养液混浊等问题, 请在收到细胞后立即与我们联系并拍照把图片发给我们。

2. 收到细胞处理流程:



- a. 收到细胞后检查是否有运输问题
 - b. 若无运输问题，请用 75%酒精消毒，拆下封口膜，放入培养箱中静置
 - c. 严格检查培养箱参数
 - d. 静置 12-24 小时后，细胞状态稳定后，即可开始操作
 - e. 选用我们推荐的培养基体系
 - f. 培养的前 3 天，需每天观察拍照，如有问题请及时反应
3. 如您收到细胞 3 天内没有反应，以后出现问题，不重发，客户操作造成污染的不重发
4. 可以重发的情况与判定标准：
- a. 细胞运输途中遭遇各种问题：细胞丢失、破损、漏液等，重发
 - b. 冻存细胞复苏后，绝大多数细胞未存活，重发
 - c. 存活的细胞静置 24 小时后，绝大多数细胞未存活，重发
 - d. 收到细胞未开封静置 24 小时后，出现污染，重发